



FARMAEDUCA



MÓDULO

REACCIONES ADVERSAS MAS COMUNES DE LOS
DIFERENTES GRUPOS FARMACOLÓGICOS DE MCE

www.farmacomciencia.com

1

Los MCE los podemos clasificar en:

GRUPO IA: ANALGÉSICOS NARCÓTICOS U OPIOIDES:

Se utilizan para el dolor que es intenso y no se alivia con otros tipos de analgésicos. Funcionan al fijarse a receptores en el cerebro, lo cual bloquea la sensación de dolor. No debe usarlos durante más de 3 a 4 meses. Entre ellos tenemos: Fentanilo, Hidromorfona, Meperidina, Morfina, Remifentanilo, Buprenorfina, Tapentadol, Butorfanol, Metadona.

Entre sus reacciones adversas más comunes encontramos: la somnolencia y el deterioro del juicio se presentan con frecuencia, prurito (picazón), estreñimiento, náuseas o vómitos. Los síntomas de abstinencia son comunes cuando se deja de tomar un narcótico, incluyen un fuerte deseo (anhelo vehemente) por el medicamento, bostezos, insomnio, agitación, cambios de estado de ánimo o diarrea. También se puede presentar somnolencia y sedación al inicio del tratamiento, lo cual suele disminuir al tercer día. De manera menos frecuente se puede presentar: Depresión respiratoria, delirio, confusión, alucinaciones, retención urinaria, vértigos, mareo, sudoración y resequedad de la boca. Con una administración prolongada se puede presentar efecto inmunosupresor.

Otros efectos adversos: Tolerancia (necesidad de incrementar la dosis) y dependencia física: aparece tras la administración repetida de cualquier opioide, por ello se debe reducir la dosis paulatinamente. Adicción: se desarrolla lentamente después de un tiempo de exposición, es difícil de predecir, se debe al uso descontrolado, compulsivo

Los MCE los podemos clasificar en:

y continuado de opioides. Hiperalgnesia: es el aumento de la sensibilidad al dolor, aparece en algunos pacientes y se confunde con la tolerancia, por lo que se suele aumentar la dosis cuando en realidad hay que disminuirla y valorar su retirada.

GRUPO IB: ANALGESICOS MODERADAMENTE NARCOTICOS:

Tienen reacciones adversas similares a los del GRUPO IA. Entre estos tenemos la Oxiconona

GRUPO II: BARBITURICOS:

Son medicamentos que causan relajación o somnolencia. Durante más de un siglo, han tratado diversas afecciones, como convulsiones, migrañas, insomnio y más. Hoy en día son menos comunes debido al riesgo de mal uso y a ciertos efectos secundarios. Sin embargo, pueden ser un tratamiento de respaldo cuando otros no funcionan. Entre estos tenemos: Fenobarbital, Primidona, Tiopental.

Los riesgos y complicaciones de tomar estos medicamentos son: Tolerancia y posible dependencia o adicción, alteraciones cardiacas y respiratorias; Aborto espontáneo en mujeres embarazadas o daño al feto en el útero.

Como efectos secundarios, suelen causar una leve sensación de euforia, disminución de la ansiedad y somnolencia; Otros posibles efectos secundarios de los barbitúricos incluyen mareo, náuseas, dolor abdominal y vómitos.

Los MCE los podemos clasificar en:

El abuso en dosis altas puede provocar más efectos secundarios; una persona expuesta a una dosis alta de barbitúricos puede experimentar problemas de memoria, deterioro del juicio y la coordinación, conducir un vehículo motorizado bajo su influencia puede ser extremadamente peligroso; algunos usuarios pueden volverse irritables o paranoicos con dosis altas de barbitúricos. En casos extremos, pueden surgir pensamientos suicidas.

La sobredosis de barbitúricos es una situación extremadamente grave que puede causar la muerte .

GRUPO III: ANFETAMINAS Y ESTIMULANTES CENTRALES:

Las anfetaminas son drogas estimulantes que aumentan la actividad del Sistema Nervioso Central. Se utilizan para tratar problemas de salud tales como obesidad, narcolepsia o trastorno de hiperactividad por déficit de atención (THDA). El uso de anfetaminas puede conducir a la adicción.

En este grupo se encuentra la Lisdexanfetamina y el Metilfenidato. Las anfetaminas y estimuladores Centrales pueden causar una amplia gama de efectos secundarios. La mayoría son leves o controlables. Sin embargo, algunos pueden ser graves. Los más comunes son: Disminución de la circulación en las manos y los pies (haciéndolos sentir fríos o provocando cambios de color), disminución del hambre, mareo, frecuencia cardíaca rápida o presión arterial alta, ansiedad, nerviosismo, irritabilidad, dolor de cabeza, insomnio, náuseas, vómitos, disfunción sexual, dolor de estómago, visión borrosa y temblores.

Los MCE los podemos clasificar en:

Algunos efectos secundarios graves pueden incluir anafilaxia, bruxismo (rechinar los dientes), alopecia (pérdida de cabello), entre otros.

Tienen un gran potencial de abuso y pueden causar dependencia, pues a nivel del sistema nervioso central producen sensación de alerta, estimulación, mejoría del rendimiento intelectual y de la ejecución de tareas manuales, sensación de energía, disminución del cansancio, del sueño y del hambre

GRUPO IV: TRANQUILIZANTES E HIPNÓTICOS NO BARBITÚRICOS:

Son medicamentos psicotrópicos que actúan sobre el sistema nervioso central, potenciando el efecto de un neurotransmisor llamado ácido gamma-aminobutírico (GABA). Este neurotransmisor inhibe la actividad neuronal, lo que genera un efecto calmante o sedante en el cerebro. Por este motivo, se prescriben comúnmente para reducir la ansiedad, inducir el sueño, controlar las convulsiones y relajar los músculos.

En este grupo tenemos las Benzodiazepinas (Alprazolam, Bromazepam, Clobazam, Clonazepam, Diazepam, Lorazepam, Mexazolam, Midazolam, Triazolam), Hidrato de cloral y Zolpidem.

Los efectos secundarios de los ansiolíticos pueden variar dependiendo del medicamento específico, pero pueden incluir somnolencia, mareos, confusión, problemas de memoria, problemas de equilibrio y coordinación, y en casos raros, comportamiento agresivo o violento.

Los MCE los podemos clasificar en:

Otros efectos secundarios pueden ser inestabilidad al caminar, sensación de estar drogado. En algunos casos, pueden ocurrir reacciones alérgicas, como sarpullido, picazón o hinchazón de la cara, labios, lengua o garganta. También puede haber efectos sobre la conducta, como sonambulismo, conducir dormido o realizar otras actividades sin estar completamente despierto. Se pueden presentar efectos psicológicos como alucinaciones, agitación o irritabilidad, pesadillas y delirios, aumento de la tendencia suicida.

En general, los profesionales de la salud suelen recetar benzodiazepinas antes de probar un barbitúrico. Las benzodiazepinas tienen menos efectos secundarios y son más seguras. Además, son menos propensas a un uso indebido.

2

OTROS MCE:

CLOZAPINA: Pertenece a un grupo de medicamentos llamados antipsicóticos, los cuales son efectivos para reducir o eliminar los síntomas de la psicosis y para el tratamiento de las alucinaciones, las ideas delirantes, el pensamiento desorganizado y la conducta agresiva. Se prescriben para el tratamiento de la esquizofrenia. Entre sus efectos adversos tenemos: somnolencia, mareos, inestabilidad o dificultad para mantener el equilibrio, aumento de salivación, boca seca, intranquilidad, dolor de cabeza; se pueden presentar efectos adversos graves como: estreñimiento, náusea, hinchazón o dolor de estómago o vómitos, manos temblorosas que no puede controlar, movimientos inusuales y descontrolados de la cara o el cuerpo, caídas, dificultad para orinar o pérdida de control de la vejiga, fiebre, sudoración, confusión, ritmo cardíaco acelerado o irregular o rigidez muscular grave, cambios en la visión, temblores, cambios en el comportamiento, pérdida de apetito, falta de energía, hemorragias o hematomas inusuales, o coloración amarillenta de la piel o los ojos, dolor en el pecho, falta de aliento repentina o dificultad para respirar, hinchazón de una pierna o un brazo, dolor en las piernas, enrojecimiento, decoloración o calor en las piernas o los brazos.

KETAMINA: Es un anestésico del que se abusa por sus propiedades alucinogénicas. Su principal uso legítimo es como anestésico veterinario; sin embargo, se ha aprobado su empleo tanto en animales como en seres humanos. Tiene efectos secundarios graves tanto físicos como mentales: puede causar depresión, delirio, amnesia, trastornos de las funciones motoras, presión arterial elevada, y problemas

OTROS MCE:

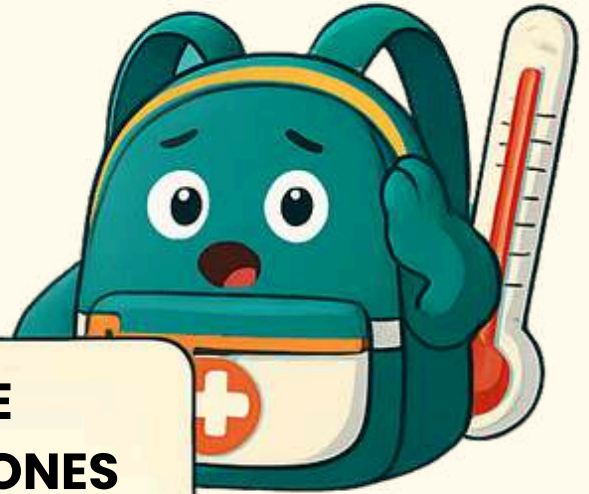
respiratorios potencialmente mortales 14. También se puede presentar: reacciones alérgicas, lesión hepática, cambios en el ritmo cardíaco (dificultad para respirar, dolor en el pecho, mareos, latidos cardíacos rápidos e irregulares, sensación de desmayo o aturdimiento, caídas), heces de color claro, falta o pérdida de apetito.

TETRAHIDROCANNABINOL:

Es uno de los cannabinoides más conocidos, y se utiliza principalmente para aliviar síntomas como el dolor crónico, náuseas y vómitos, y para estimular el apetito en pacientes con cáncer o SIDA. Los pacientes parecen tolerar bien el cannabis medicinal. Sin embargo, el uso de cannabis medicinal conlleva efectos secundarios y riesgos. Los efectos secundarios son transitorios (duran poco tiempo), en su mayoría son benignos, y se resuelven a medida que aumenta la tolerancia. Cuando se administra adecuadamente, el cannabis medicinal no tiene efectos tóxicos identificados en la salud del paciente. Los efectos secundarios no deseados aparecen principalmente después de la ingesta de dosis altas, o cuando el cannabis medicinal se usa en combinación con otras sustancias que aumentan sus efectos (por ejemplo, alcohol o medicamentos concretos).

Entre los efectos secundarios agudos tenemos: Boca seca, enrojecimiento de los ojos, aumento del apetito, euforia leve, reducción del estado de alerta del usuario, especialmente en las horas inmediatamente posteriores al consumo, aumento de la frecuencia cardíaca, disminución de la presión arterial y mareos.

MCE



**TODOS LOS MCE
TIENEN REACCIONES
ADVERSAS O EFECTOS
SECUNDARIOS, QUE SE
PUEDEN PRESENTAR O
NO, DEPENDIENDO DE
CADA INDIVIDUO.**



**NO SE PUEDE
GENERALIZAR. ES MUY
IMPORTANTE ACUDIR
AL MEDICO CUANDO
APAREZCAN ESTOS
SINTOMAS**





CONTACTO



FARMACOMCIENCIA

Hablemos de Medicamentos

ingresa a:  www.farmacomciencia.com

Síguenos en
[@farmacomciencia](https://www.instagram.com/farmacomciencia)

